

THAILAND STEEL OUTLOOK

September 2022

รายงานสถานการณ์อุตสาหกรรมเหล็ก เดือนกันยายน ปี พ.ศ. 2565

สรุปสถานการณ์อุตสาหกรรมเหล็กโลก

- การผลิตเหล็กดิบของโลก
- ราคาผลิตภัณฑ์เหล็กของจีน
- ราคาผลิตภัณฑ์เหล็กในตลาดเอเชีย

สรุปสถานการณ์อุตสาหกรรมเหล็กไทย

- สถานการณ์การผลิตเหล็กของไทย
- การบริโภคเหล็กสำเร็จรูปของไทย
- การนำเข้าผลิตภัณฑ์เหล็ก
- การส่งออกผลิตภัณฑ์เหล็ก



สรุปลสถานการณ์อุตสาหกรรมเหล็กโลก

เดือนกันยายน ปี 2565



การผลิตเหล็กดิบของโลก

ยอดผลิตเหล็กดิบของโลกในเดือนกันยายน ปี 2565 อยู่ที่ 151.7 ล้านตัน ขยายตัว ร้อยละ 3.7 เมื่อเทียบกับช่วงเดียวกันของปีก่อน โดยในเดือนกันยายน 2565 นี้ ภูมิภาคต่างๆส่วนใหญ่มีการผลิตเหล็กดิบลดลง เมื่อเทียบกับช่วงเดียวกันของปีก่อน ยกเว้น ภูมิภาคแอฟริกา เอเชียโอเชียเนีย และตะวันออกกลาง มีการผลิตเหล็กดิบขยายตัวร้อยละ 1 ร้อยละ 10.6 และ ร้อยละ 15.4 เมื่อเทียบกับช่วงเดียวกันของปีก่อน มีปริมาณการผลิต อยู่ที่ 1 ล้านตัน 113 ล้านตัน และ 3.8 ล้านตัน ตามลำดับ โดยภูมิภาคที่มีการผลิตเหล็กดิบลดลง อาทิเช่น ภูมิภาคยุโรป (27) โดยมีการผลิตเหล็กดิบหดตัว ร้อยละ 16.7 เมื่อเทียบกับช่วงเดียวกันของปีก่อน มีปริมาณการผลิตเหล็กดิบอยู่ที่ 10.7 ล้านตัน กลุ่มประเทศรัสเซีย & Other CIS + ยูเครน โดยมีการผลิตเหล็กดิบหดตัว ร้อยละ 21.9 เมื่อเทียบกับช่วงเดียวกันของปีก่อน มีปริมาณการผลิตเหล็กดิบอยู่ที่ 6.7 ล้านตัน เป็นต้น

การผลิตเหล็กดิบของโลก สะสม 9 เดือน ลดลงร้อยละ 4.3 เมื่อเทียบกับช่วงเดียวกันของปีก่อน มีปริมาณการผลิตอยู่ที่ 1,405.2 ล้านตัน

ในเดือนกันยายน ปี 2565 ประเทศจีนผู้ผลิตเหล็กดิบรายใหญ่ที่สุดของโลก มียอดการผลิตเหล็กดิบอยู่ที่ 87 ล้านตัน ขยายตัวขึ้นเมื่อเทียบกับช่วงเดียวกันของปีก่อน ร้อยละ 17.6 สำหรับยอดการผลิตเหล็กดิบของประเทศอินเดียอยู่ที่ 9.9 ล้านตัน ขยายตัว ร้อยละ 1.8 เมื่อเทียบกับช่วงเดียวกันของปีก่อน และยอดการผลิตเหล็กดิบของประเทศญี่ปุ่น อยู่ที่ 7.1 ล้านตัน ปรับตัวลดลง ร้อยละ 12.3 เมื่อเทียบกับช่วงเดียวกันของปีก่อน

Crude Steel Production SEPTEMBER 2022

WORLD

Sep 2022
+3.7%

Jan-Sep 2022
-4.3%

151.7Mt

1 405.2Mt

REGIONS



Source : Worldsteel Association

ข้อมูลในรายงาน สิ่งพิมพ์ และเว็บไซต์ที่ได้จัดทำขึ้นมาจากแหล่งข้อมูลที่เชื่อถือได้ อย่างไรก็ตาม สถาบันเหล็กและเหล็กกล้าแห่งประเทศไทยไม่รับประกันความถูกต้อง ครบถ้วนและพอเพียงของข้อมูลเหล่านี้ ความเห็นหรือการคาดการณ์ใดๆ ต่อเหตุการณ์ในอนาคตอาจแตกต่างจากเหตุการณ์ที่จะเกิดขึ้นจริง นอกจากนี้ สถาบันเหล็กและเหล็กกล้าแห่งประเทศไทยขอสงวนสิทธิในการเปลี่ยนแปลงและแก้ไขข้อมูล รวมถึงความเห็นและการประมาณการใดๆ โดยไม่ต้องแจ้งล่วงหน้า

สรุปสถานการณ์ด้านราคา

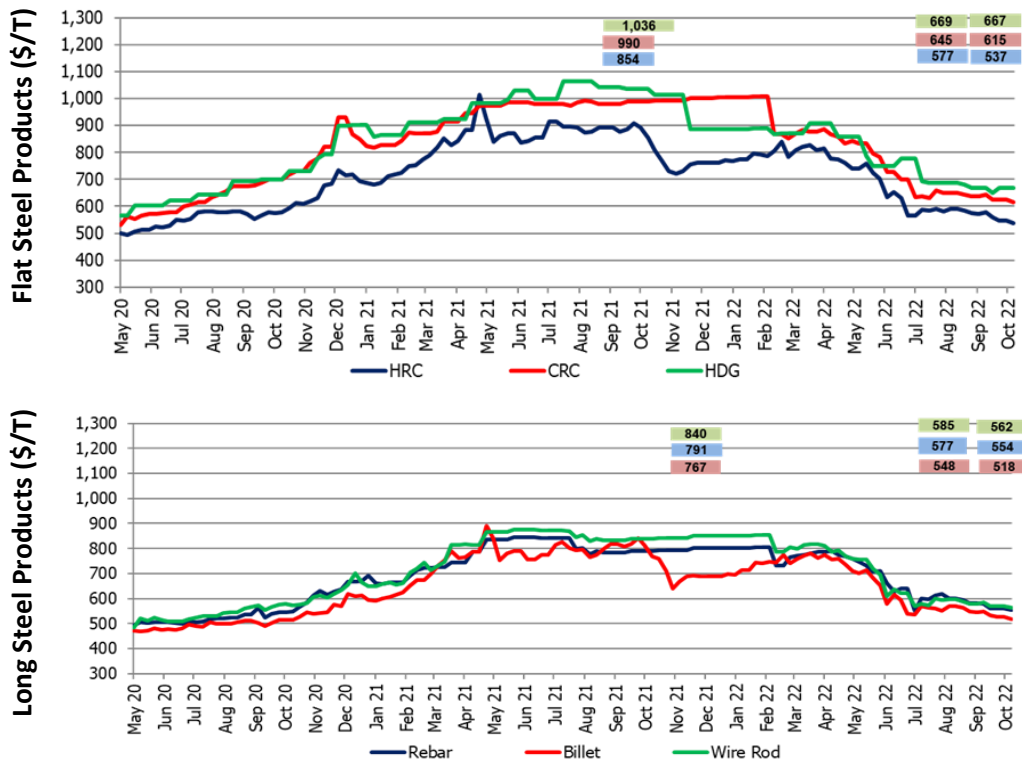


ราคาผลิตภัณฑ์เหล็กของจีน

ภาพรวมราคาเหล็กในประเทศจีน ในช่วงสัปดาห์สุดท้ายของเดือนตุลาคม 2565 ด้านราคาผลิตภัณฑ์เหล็กทรงแบน โดยราคาผลิตภัณฑ์เหล็กแผ่นรีดร้อน (HRC) ราคาเหล็กแผ่นรีดเย็น (CRC) และราคาเหล็กแผ่นเคลือบสังกะสีแบบจุ่มร้อน (HDG) ปรับตัวลง ร้อยละ 7 ร้อยละ 4.6 และร้อยละ 0.3 จากช่วงเดียวกันของเดือนก่อน มีราคาเฉลี่ยอยู่ที่ประมาณ 537 ดอลลาร์สหรัฐฯ ต่อตัน 615 ดอลลาร์สหรัฐฯ ต่อตัน และ 667 ดอลลาร์สหรัฐฯ ต่อตัน ตามลำดับ

ราคาผลิตภัณฑ์เหล็กทรงยาวของจีน ในช่วงสัปดาห์สุดท้ายของเดือนเดือนตุลาคม 2565 ราคาบิลเล็ต (Billet) ราคาเหล็กเส้น (Rebar) และราคาเหล็กทวด (Wire rod) ปรับตัวลง ร้อยละ 5.4 ร้อยละ 4.1 และร้อยละ 3.8 เมื่อเทียบกับช่วงเดียวกันของเดือนก่อน มีราคาเฉลี่ยอยู่ที่ 518 ดอลลาร์สหรัฐฯ ต่อตัน 554 ดอลลาร์สหรัฐฯ ต่อตัน และ 562 ดอลลาร์สหรัฐฯ ต่อตัน ตามลำดับ ราคาในประเทศจีนชะลอตัวลดลงอย่างต่อเนื่องจากการฟื้นตัวของอุปสงค์ของอุตสาหกรรมปลายน้ำที่ยังชะลอตัว ผลจากมาตรการที่เข้มงวดที่เกี่ยวข้องกับการแพร่ระบาด ประกอบกับปริมาณการผลิตที่ไม่สอดคล้องกับความต้องการภายในประเทศ ยังเป็นส่วนที่กดดันราคาภายในประเทศของจีน

กราฟแสดงราคาผลิตภัณฑ์เหล็กของจีนในช่วงสัปดาห์สุดท้ายของเดือนตุลาคม 2565



Source: Steel Business Briefing

ข้อมูลในรายงาน สิ่งพิมพ์ และเว็บไซต์ที่ได้จัดทำขึ้นมาจากแหล่งข้อมูลที่เชื่อถือได้ อย่างไรก็ตาม สถาบันเหล็กและเหล็กกล้าแห่งประเทศไทยไม่รับประกันความถูกต้อง ครบถ้วนและพอเพียงของข้อมูลเหล่านี้ ความเห็นหรือการคาดการณ์ใดๆ ต่อเหตุการณ์ในอนาคตอาจแตกต่างจากเหตุการณ์ที่เกิดขึ้นจริง นอกจากนี้ สถาบันเหล็กและเหล็กกล้าแห่งประเทศไทยขอสงวนสิทธิ์ในการเปลี่ยนแปลงและแก้ไขข้อมูล รวมถึงความเห็นและการประมาณการใดๆ โดยไม่ต้องแจ้งล่วงหน้า

สรุปสถานการณ์ด้านราคา



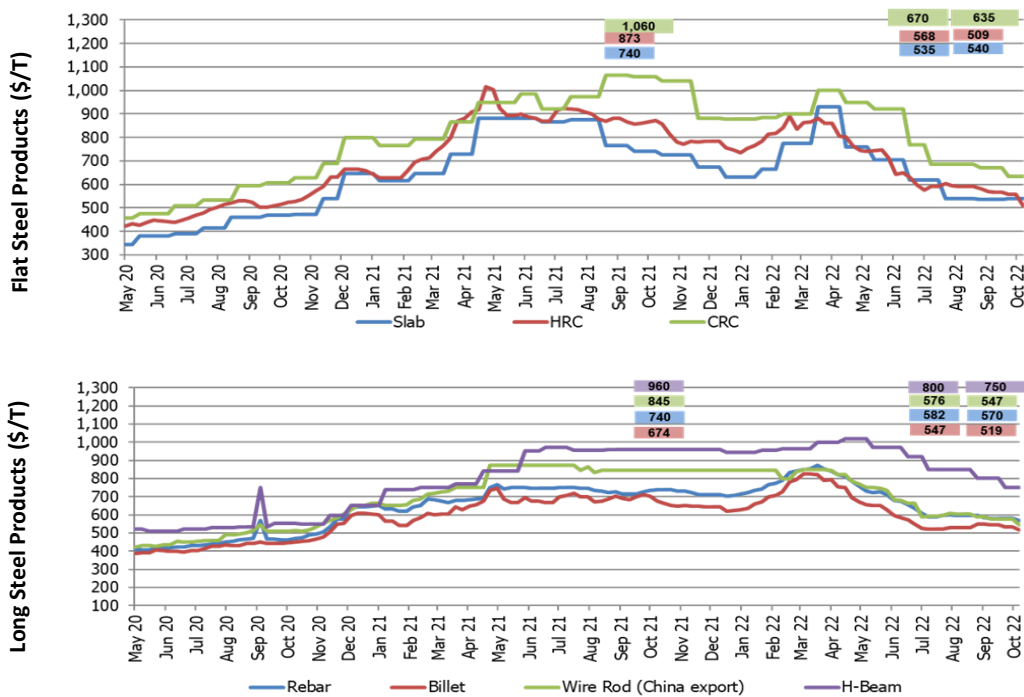
ราคาผลิตภัณฑ์เหล็กในตลาดเอเชีย

ภาพรวมราคาเหล็กในเอเชีย ในช่วงสัปดาห์สุดท้ายของเดือนตุลาคม 2565 กลุ่มผลิตภัณฑ์เหล็กทรงแบน ราคาเหล็กแผ่นรีดร้อน (HRC) และเหล็กแผ่นรีดเย็น (CRC) ปรับตัวลง ร้อยละ 10.4 และร้อยละ 5.2 เมื่อเทียบกับ ช่วงเดียวกันของเดือนก่อน มีราคาเฉลี่ยอยู่ที่ 509 ดอลลาร์สหรัฐฯ ต่อตัน และ 635 ดอลลาร์สหรัฐฯ ต่อตัน ตามลำดับ ด้านราคาเหล็กแผ่นหนา (Slab) ปรับตัวขึ้นเล็กน้อย ร้อยละ 0.9 มีราคาเฉลี่ยอยู่ที่ 540 ดอลลาร์สหรัฐฯ ต่อตัน

ราคาผลิตภัณฑ์เหล็กทรงยาวในตลาดเอเชีย ราคาบิลเล็ต (Billet) ราคาเหล็กเส้น (Rebar) เหล็กลวด (Wire rod) และราคาเหล็กเอชบีเอ็ม (H-beam) ปรับตัวลง ร้อยละ 5.1 ร้อยละ 2.1 ร้อยละ 5 และร้อยละ 6.3 เมื่อเทียบกับ ช่วงเดียวกันของเดือนก่อน มีราคาเฉลี่ยอยู่ที่ประมาณ 519 ดอลลาร์สหรัฐฯ ต่อตัน 570 ดอลลาร์สหรัฐฯ ต่อตัน 547 ดอลลาร์สหรัฐฯ ต่อตัน และ 750 ดอลลาร์สหรัฐฯ ต่อตัน ตามลำดับ

ความเคลื่อนไหววัตถุดิบในตลาดเอเชีย (East Asia Import) ในช่วงสัปดาห์สุดท้ายของเดือนตุลาคม 2565 พบว่า ราคาถ่านหินโค้ก (Hard Coking Coal) ปรับตัวขึ้น ร้อยละ 15.1 มีราคาเฉลี่ยอยู่ที่ 307 ดอลลาร์สหรัฐฯ ขณะที่ราคาสินแร่เหล็ก (Iron Ore) และราคาเศษเหล็ก (Scrap) ปรับตัวลง ร้อยละ 5.3 และร้อยละ 9.8 เมื่อเทียบกับ ช่วงเดียวกันของเดือนก่อน มีราคาเฉลี่ยอยู่ที่ 134 ดอลลาร์สหรัฐฯ ต่อตัน และ 413 ดอลลาร์สหรัฐฯ ต่อตัน ตามลำดับ ทิศทางราคาผลิตภัณฑ์เหล็กในตลาดเอเชีย ส่วนใหญ่เป็นไปตามทิศทางราคาเหล็กในประเทศจีน

กราฟแสดงราคาผลิตภัณฑ์เหล็กของเอเชียในช่วงสัปดาห์สุดท้ายของเดือนตุลาคม 2565



Source: Steel Business Briefing

ข้อมูลในรายงาน สิ่งพิมพ์ และเว็บไซต์ที่ได้จัดทำขึ้นมาจากแหล่งข้อมูลที่เชื่อถือได้ อย่างไรก็ตาม สถาบันเหล็กและเหล็กกล้าแห่งประเทศไทยไม่รับประกันความถูกต้อง ครบถ้วนและพอเพียงของข้อมูลเหล่านี้ ความเห็นหรือการคาดการณ์ใดๆ ต่อเหตุการณ์ในอนาคตอาจแตกต่างจากเหตุการณ์ที่จะเกิดขึ้นจริง นอกจากนี้ สถาบันเหล็กและเหล็กกล้าแห่งประเทศไทยขอสงวนสิทธิในการเปลี่ยนแปลงและแก้ไขข้อมูล รวมถึงความเห็นและการประมาณการใดๆ โดยไม่ต้องแจ้งล่วงหน้า

รายงานสถานการณ์อุตสาหกรรมเหล็ก เดือนกันยายน ปี พ.ศ. 2565

สรุปสถานการณ์อุตสาหกรรมเหล็กโลก

- การผลิตเหล็กดิบของโลก
- ราคาผลิตภัณฑ์เหล็กของจีน
- ราคาผลิตภัณฑ์เหล็กในตลาดเอเชีย

สรุปสถานการณ์อุตสาหกรรมเหล็กไทย

- สถานการณ์การผลิตเหล็กของไทย
- การบริโภคเหล็กสำเร็จรูปของไทย
- การนำเข้าผลิตภัณฑ์เหล็ก
- การส่งออกผลิตภัณฑ์เหล็ก



สรุปสถานการณ์อุตสาหกรรมเหล็กไทย



สถานการณ์การผลิตเหล็กของไทย

การผลิตเหล็กของไทยเดือนกันยายน 2565 ยอดการผลิตเหล็กดิบรวมของไทย อยู่ที่ 392,987 ตัน หดตัว ร้อยละ 16 เมื่อเทียบกับช่วงเดียวกันของปีก่อน สำหรับยอดการผลิตเหล็กสำเร็จรูป (Finished steel) ของไทย เดือนกันยายน พ.ศ. 2565 อยู่ที่ 532,425 ตัน หดตัว ร้อยละ 3.6 เมื่อเทียบกับช่วงเวลาเดียวกันของปีที่ผ่านมา จำแนกเป็นการผลิตเหล็กทรงยาว อยู่ที่ 318,966 ตัน ขยายตัวขึ้น ร้อยละ 12.3 เมื่อเทียบกับช่วงเวลาเดียวกันของปีที่ผ่านมา โดยการผลิตเหล็กเส้นและเหล็กโครงสร้างรูปพรรณรีดร้อน (Bar & HR section) อยู่ที่ 248,207 ตัน ขยายตัว ร้อยละ 20.8 เมื่อเทียบกับช่วงเดียวกันของปีก่อน และการผลิตเหล็กลวด (Wire rod) อยู่ที่ 70,760 ตัน หดตัว ร้อยละ 10 เมื่อเทียบกับช่วงเดียวกันของปีก่อน

การผลิตเหล็กทรงแบนในเดือนกันยายน 2565 อยู่ที่ 213,459 ตัน หดตัวลง ร้อยละ 20.5 เมื่อเทียบกับช่วงเวลาเดียวกันของปีที่ผ่านมา การผลิตเหล็กแผ่นรีดร้อน (HR coil/sheet) การผลิตเหล็กแผ่นรีดเย็น (CR sheet) และการผลิตเหล็กแผ่นเคลือบสังกะสี (Galvanized) อยู่ที่ 200,963 ตัน 170,647 ตัน และ 82,607 ตัน หดตัว ร้อยละ 21.5 ร้อยละ 28.2 และร้อยละ 13.2 เมื่อเทียบกับช่วงเวลาเดียวกันของปีที่ผ่านมา ตามลำดับ



ยอดการบริโภคเหล็กสำเร็จรูปของไทย

การบริโภคเหล็กสำเร็จรูป (Finished steel) ของไทยเดือนกันยายน 2565 อยู่ที่ 1.14 ล้านตัน หดตัว ร้อยละ 19.7 เมื่อเทียบกับช่วงเวลาเดียวกันของปีที่ผ่านมา จำแนกเป็นการบริโภคผลิตภัณฑ์เหล็กทรงยาว 456,290 ตัน ขยายตัว ร้อยละ 10.1 เมื่อเทียบกับช่วงเวลาเดียวกันของปีก่อน โดยการบริโภคเหล็กเส้นและเหล็กโครงสร้างรูปพรรณรีดร้อน (Bar & HR section) ขยายตัว ร้อยละ 5.2 เมื่อเทียบกับช่วงเดียวกันของปีก่อน มีปริมาณการบริโภคอยู่ที่ 241,735 ตัน และการบริโภคเหล็กลวด (Wire rod) มีปริมาณอยู่ที่ 183,129 ตัน ขยายตัว ร้อยละ 23.8 เมื่อเทียบกับช่วงเดียวกันของปีก่อน

การบริโภคผลิตภัณฑ์เหล็กทรงแบน ในเดือนกันยายน 2565 อยู่ที่ประมาณ 683,195 ตัน หดตัว ร้อยละ 32 เมื่อเทียบกับช่วงเวลาเดียวกันของปีก่อน การบริโภคเหล็กแผ่นรีดร้อน (HR coil/sheet) เหล็กแผ่นรีดเย็น (CR sheet) และเหล็กแผ่นเคลือบสังกะสี (Galvanized sheet) หดตัว ร้อยละ 31.3 ร้อยละ 23.5 และร้อยละ 22.9 เมื่อเทียบกับช่วงเวลาเดียวกันของปีก่อน มีปริมาณการบริโภคอยู่ที่ 416,610 ตัน 286,776 ตัน และ 137,977 ตัน ตามลำดับ

Source: ISIT Analysis

ข้อมูลในรายงาน สิ่งพิมพ์ และเว็บไซต์ที่ได้จัดทำขึ้นมาจากแหล่งข้อมูลที่เชื่อถือได้ อย่างไรก็ตาม สถาบันเหล็กและเหล็กกล้าแห่งประเทศไทยไม่รับประกันความถูกต้อง ครบถ้วนและพอเพียงของข้อมูลเหล่านี้ ความเห็นหรือการคาดการณ์ใดๆ ต่อเหตุการณ์ในอนาคตอาจแตกต่างจากเหตุการณ์ที่จะเกิดขึ้นจริง นอกจากนี้ สถาบันเหล็กและเหล็กกล้าแห่งประเทศไทยขอสงวนสิทธิ์ในการเปลี่ยนแปลงและแก้ไขข้อมูล รวมถึงความเห็นและการประมาณการใดๆ โดยไม่ต้องแจ้งล่วงหน้า

สรุปสถานการณ์อุตสาหกรรมเหล็กไทย



การนำเข้าผลิตภัณฑ์เหล็ก

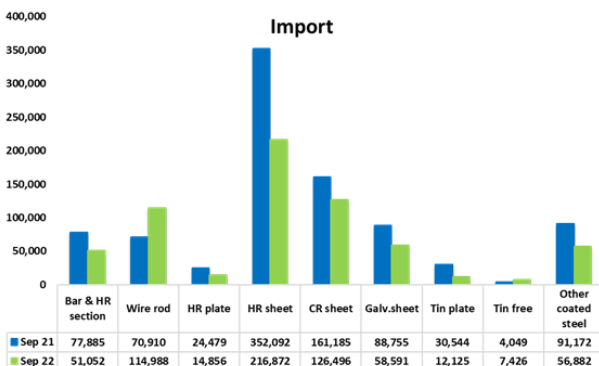
การนำเข้าผลิตภัณฑ์เหล็กทั้งหมดของไทย เดือนกันยายน พ.ศ. 2565 อยู่ที่ 931,203 ตัน หดตัว ร้อยละ 21.9 เมื่อเทียบกับช่วงเวลาเดียวกันของปีที่ผ่านมา จำแนกเป็น

- (1) การนำเข้าวัตถุดิบ (Raw Material) 137,471 ตัน หดตัว ร้อยละ 2.5 เมื่อเทียบกับช่วงเวลาเดียวกันของปีก่อน
- (2) การนำเข้าผลิตภัณฑ์เหล็กกึ่งสำเร็จรูป (Semi - Finished Steel) อยู่ที่ 67,196 ตัน หดตัว ร้อยละ 2.8 เมื่อเทียบกับช่วงเวลาเดียวกันของปีก่อน
- (3) การนำเข้าผลิตภัณฑ์เหล็กสำเร็จรูป (Finished Steel) อยู่ที่ 726,536 ตัน หดตัว ร้อยละ 26.1 เมื่อเทียบกับช่วงเวลาเดียวกันของปีก่อน

การนำเข้าผลิตภัณฑ์เหล็กทรงยาว อยู่ที่ 217,591 ตัน ขยายตัว ร้อยละ 9.1 เมื่อเทียบกับช่วงเวลาเดียวกันของปีที่ผ่านมา โดยการนำเข้าเหล็กเส้นและเหล็กโครงสร้างรูปพรรณรีดร้อน (Bar & HR section) อยู่ที่ 51,052 ตัน ลดลง ร้อยละ 34.5 เมื่อเทียบกับช่วงเวลาเดียวกันของปีที่ผ่านมา และการนำเข้าเหล็กลวด (Wire rod) อยู่ที่ 114,988 ตัน ขยายตัว ร้อยละ 62.2 เมื่อเทียบกับช่วงเวลาเดียวกันของปีที่ผ่านมา

การนำเข้าผลิตภัณฑ์เหล็กทรงแบน อยู่ที่ 508,947 ตัน หดตัว ร้อยละ 35 เมื่อเทียบกับช่วงเวลาเดียวกันของปีก่อน โดยการนำเข้าเหล็กแผ่นรีดร้อน (HR coil/sheet) เหล็กแผ่นรีดเย็น (CR sheet) และเหล็กแผ่นเคลือบสังกะสี (Galvanized sheet) ลดลง ร้อยละ 38.4 ร้อยละ 21.5 และร้อยละ 34 เมื่อเทียบกับช่วงเดียวกันของปีที่ผ่านมา มีปริมาณอยู่ที่ 216,872 ตัน 126,496 ตัน และ 58,591 ตัน ตามลำดับ

ผลิตภัณฑ์ที่มีการนำเข้ามากที่สุด ได้แก่ เหล็กแผ่นรีดร้อนชนิดม้วน/แผ่น (HR coil/sheet) เหล็กแผ่นรีดเย็น (CR sheet) และเหล็กแผ่นเคลือบอื่นๆ (Other coated steel)



Unit '000 tonne	September		% Y-o-Y
	2021	2022	
Raw Material	141	137	-2.5%
Semi-Finished Steel Product	69	67	-2.8%
Finished Steel Product	983	727	-26.1%
Total Steel Product	1,193	931	-21.9%

Source: Customs and ISIT Analysis

สรุปสถานการณ์อุตสาหกรรมเหล็กไทย



การส่งออกผลิตภัณฑ์เหล็ก

การส่งออกผลิตภัณฑ์เหล็กทั้งหมดของไทย เดือนกันยายน 2565 อยู่ที่ 166,586 ตัน หดตัวลง ร้อยละ 33.5 เมื่อเทียบกับช่วงเวลาเดียวกันของปีก่อน จำแนกเป็น

(1) การส่งออกวัตถุดิบ (Raw Material) อยู่ที่ 41,822 ตัน หดตัวลง ร้อยละ 24.9 เมื่อเทียบกับช่วงเวลาเดียวกันกับปีก่อน

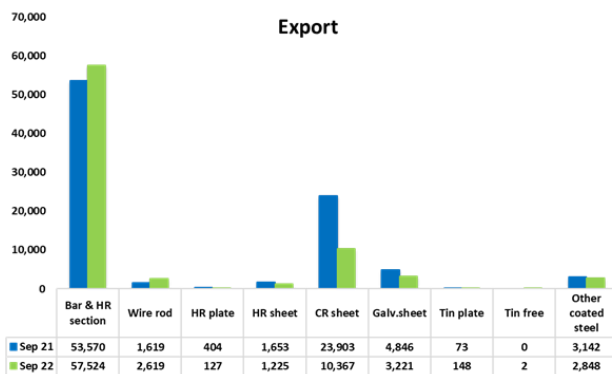
(2) การส่งออกผลิตภัณฑ์เหล็กกึ่งสำเร็จรูป (Semi - Finished Steel) อยู่ที่ 5,288 ตัน ปรับลดลง ร้อยละ 93.3 เมื่อเทียบกับช่วงเวลาเดียวกันของปีก่อน

(3) การส่งออกผลิตภัณฑ์เหล็กสำเร็จรูป (Finished Steel Product) อยู่ที่ 119,477 ตัน ขยายตัว ร้อยละ 2.7 เมื่อเทียบกับช่วงเวลาเดียวกันของปีก่อน

การส่งออกผลิตภัณฑ์ทรงยาวอยู่ที่ 80,267 ตัน ขยายตัว ร้อยละ 16.1 เทียบกับช่วงเวลาเดียวกันของปีที่ผ่านมา โดยการส่งออกเหล็กเส้นและเหล็กโครงสร้างรูปพรรณรีดร้อน (Bar & HR section) อยู่ที่ 57,524 ตัน ขยายตัว ร้อยละ 7.4 เมื่อเทียบกับช่วงเวลาเดียวกันของปีที่ผ่านมา และการส่งออกเหล็กหลอด (Wire rod) อยู่ที่ 2,619 ตัน ขยายตัว ร้อยละ 61.8 เมื่อเทียบกับช่วงเวลาเดียวกันของปีที่ผ่านมา

การส่งออกผลิตภัณฑ์เหล็กทรงแบน อยู่ที่ 39,211 ตัน หดตัว ร้อยละ 16.9 เมื่อเทียบกับช่วงเวลาเดียวกันของปีที่ผ่านมา การส่งออกเหล็กแผ่นรีดร้อน (HR sheet) เหล็กแผ่นรีดเย็น (CR sheet) และเหล็กแผ่นเคลือบสังกะสี (Galvanized sheet) หดตัวลง ร้อยละ 25.9 ร้อยละ 56.6 และร้อยละ 33.5 เมื่อเทียบกับช่วงเวลาเดียวกันของปีที่ผ่านมา ปริมาณการส่งออกอยู่ที่ 1,225 ตัน 10,367 ตัน และ 3,221 ตัน ตามลำดับ

โดยผลิตภัณฑ์ที่มีการส่งออกมากที่สุด ได้แก่ เหล็กเส้นและโครงสร้างรูปพรรณรีดร้อน (Bar & HR Section) ท่อเชื่อมตะเข็บ (Welded pipe) และเหล็กแผ่นรีดเย็น (CR sheet)



Unit '000 tonne	September		% Y-o-Y
	2021	2022	
Raw Material	56	42	↓ -24.9%
Semi-Finished Steel Product	78	5	↓ -93.3%
Finished Steel Product	116	119	↑ 2.7%
Total Steel Product	250	167	↓ -33.5%

Source: Customs and ISIT Analysis

สรุปสถานการณ์อุตสาหกรรมเหล็กไทย

Total Apparent Finished Steel Consumption (unit in tonne)

Sep 22			Production	%y-o-y change	Import	%y-o-y change	Export	%y-o-y change	Consumption	%y-o-y change		
Total Apparent Finished Steel Consumption			532,425	-3.6%	726,538	-26.1%	119,478	2.7%	1,139,485	-19.7%		
Long Product Finished Steel Consumption			318,966	12.3%	217,591	9.1%	80,267	16.1%	456,290	10.1%		
Long Product	Bar	Carbon steel	248,207	20.8%	25,823	-33.5%	23,402	347.5%	241,735	5.2%		
		Stainless steel			79	-53.5%	39	14.7%				
		Alloy steel			22,832	-37.2%	1,690	-22.4%				
	HR section	Carbon steel			2,129	-10.3%	32,393	-29.8%				
		Stainless steel			152	166.7%	-	-				
		Alloy steel			37	-22.9%	-	-				
	Wire rod	Carbon steel	70,760	-10.0%	35,994	14.6%	2,225	48.1%			183,129	23.8%
		Stainless steel			2,953	-42.8%	65	1,525.0%				
		Alloy steel			76,041	121.5%	329	191.2%				
	Cold-drawn bar				7,322	-5.2%	1,201	-6.6%				
	Steel wire				16,712	-29.8%	13,212	31.3%				
	Seamless pipe				27,517	44.2%	5,711	120.0%				
	Flat Product Finished Steel Consumption			213,459	-20.5%	508,947	-35.0%	39,211			-16.9%	683,195
Flat Product	HR plate	Carbon steel	12,496	-0.7%	12,785	-25.7%	48	-87.3%	27,225	-25.7%		
		Stainless steel			879	-9.0%	64	3,100.0%				
		Alloy steel			1,192	-81.1%	15	-37.5%				
	HR coil/sheet	Carbon steel	200,963	-21.5%	79,993	-33.1%	93	-74.5%	416,610	-31.3%		
		Carbon steel P&O			72,832	-30.2%	1	-66.7%				
		Stainless steel			11,594	-66.7%	1,066	-17.0%				
		Alloy steel			52,453	-43.8%	65	6,400.0%				
	CR sheet	Carbon steel	170,647	-28.2%	84,730	-11.6%	4,487	-72.1%	286,776	-23.5%		
		Stainless steel			11,901	-23.1%	5,308	-21.7%				
		Alloy steel			29,865	-40.1%	572	-43.9%				
	Coated	Galv.sheet (HDG)	82,607	-13.2%	53,289	-31.5%	2,660	-34.1%	137,977	-22.9%		
		Galv.sheet (EG)			5,302	-51.4%	561	-30.5%				
		Tin plate	11,982	28.2%	12,125	-60.3%	148	102.7%				
		Tin free	12,638	-19.6%	7,426	83.4%	2	-				
		Other coated steel	31,882	-42.5%	56,882	-37.6%	2,848	-9.4%				
Cold-formed section				1,084	-38.9%	366	60.5%					
Welded pipe				14,615	-50.1%	20,907	61.9%					

Remark : Apparent Steel Production accounted only hot-rolled steel product
 Remark : highlighted figures, are estimated.

Total Apparent crude Steel Consumption (unit in tonne)

Sep 22			Production	%y-o-y change	Import	%y-o-y change	Export	%y-o-y change	Consumption	y-o-y change
Apparent Crude Steel Consumption			392,987	-16.0%	67,198	-6.1%	5,287	-93.3%	454,898	-1.4%
Ingot	Carbon Steel				2	-99.9%	0	-		
	Stainless steel				-	-100.0%	0	-		
	Alloy steel				-	-	0	-		
Semi Product	Billet		392,987	-16.0%	32,140	705.5%	0	-100.0%	454,896	-0.8%
	Slab				2,057	-95.5%	49	2,350.0%		
	Billet/Slab C >= 0.25%				32,999	292.2%	5,102	-84.1%		
	Other Semi				-	-100.0%	136	-98.7%		

Source: ISIT Analysis

ข้อมูลในรายงาน สิ่งพิมพ์ และเว็บไซต์ที่ได้จัดทำขึ้นมาจากแหล่งข้อมูลที่เชื่อถือได้ อย่างไรก็ตาม สถาบันเหล็กและเหล็กกล้าแห่งประเทศไทยไม่รับประกันความถูกต้อง ครบถ้วนและพอเพียงของข้อมูลเหล่านี้ ความเห็นหรือการคาดการณ์ใดๆ ต่อเหตุการณ์ในอนาคตอาจแตกต่างจากเหตุการณ์ที่จะเกิดขึ้นจริง นอกจากนี้ สถาบันเหล็กและเหล็กกล้าแห่งประเทศไทยขอสงวนสิทธิในการเปลี่ยนแปลงและแก้ไขข้อมูล รวมถึงความเห็นและการประมาณการใดๆ โดยไม่ต้องแจ้งล่วงหน้า

สรุปสถานการณ์อุตสาหกรรมเหล็กไทย

Iron and Steel Institute of Thailand
Summary of Import to and Export from Thailand, group by product class, Period: April 2019

Product Class / Description	Import (Exchange rate = THB/USD)				Export (Exchange rate = THB/USD)			
	Sep 22			Accumulated YTM Qty (Tonne)	Sep 22			Accumulated YTM Qty (Tonne)
	Qty (Tonne)	Value (THB) Note: CIF	Avg.price (THB/Tonne)		Qty (Tonne)	Value (THB) Note: FOB	Avg.price (THB/Tonne)	
100 - Iron Products	2,614	173,984,657	66,550	95,578	4,201	225,024,264	53,559	30,595
110 - Pig Iron	2,614	173,984,657	66,550	84,833	3,988	223,099,607	55,946	28,608
120 - DRI	0	0	0	10,733	0	0	0	0
130 - HBI	0	0	0	12	214	1,924,657	9,007	1,988
200 - Ferro Alloys	8,932	573,856,299	64,246	98,873	984	116,434,382	118,269	10,743
210 - Ferro-chromium	309	17,080,117	55,231	11,555	0	0	0	0
220 - Ferro-manganese	1,171	55,743,400	47,624	11,316	11	143,200	12,806	24
230 - Ferro-silico-manganese	3,718	168,726,469	45,382	39,032	0	0	0	751
240 - Ferro-silicon	2,930	211,418,878	72,167	30,957	955	72,238,841	75,682	9,761
250 - Other	805	120,887,435	150,191	6,013	19	44,052,341	2,342,462	209
300 - Crude Steel Products	67,198	1,500,821,409	22,334	2,066,212	5,288	108,775,777	20,571	290,401
310 - Ingots	2	1,028,293	563,757	963	0	2,252	450,400	0
311 - Carbon Steel	2	507,794	299,230	884	0	2,252	450,400	0
312 - Stainless Steel	0	520,499	4,088,417	78	0	0	0	0
313 - Other (Alloy Steel)	0	0	0	0	0	0	0	0
380 - Semi-Finished Steel	67,196	1,499,793,116	22,320	2,065,249	5,288	108,773,525	20,571	290,400
381 - Billet	32,140	675,669,060	21,023	665,860	0	26,219	68,636	89,035
382 - Slab	2,057	60,593,241	29,540	1,042,718	49	1,766,577	36,308	271
383 - Other (e.g. bloom, beam-blanks)	0	0	0	69,676	116	7,152,397	61,610	1,714
384 - Semi-finished : C>= 0.25	32,999	763,225,251	23,129	259,266	5,102	97,250,714	19,061	199,282
385 - Other (e.g. stainless, alloy steel)	0	305,564	1,776,535	27,730	20	2,577,618	125,842	101
400 - Hot-rolled Steel Products	397,767	14,467,915,636	36,373	4,228,877	61,495	1,792,511,151	29,149	587,146
410 - Rails & Accessories	235	38,239,504	162,791	2,975	1,916	59,229,319	30,916	8,029
420 - Steel Sheet Piles	0	0	0	2,291	4,739	136,102,818	28,723	20,240
430 - Sections	2,082	109,157,449	52,423	39,234	25,738	770,516,014	29,937	314,160
431 - Carbon Steel	1,894	91,270,661	48,195	38,070	25,738	770,461,481	29,935	314,153
432 - Stainless Steel	152	16,591,051	109,425	972	0	54,533	180,573	7
433 - Other (Alloy Steel)	37	1,295,737	35,163	195	0	0	0	0
440 - Bars	48,734	2,152,170,753	44,162	468,486	25,131	591,532,101	23,538	172,156
441 - Carbon Steel	25,823	1,040,226,604	40,283	243,913	23,402	534,441,998	22,837	155,899
442 - Stainless Steel	79	13,745,467	174,734	1,445	39	1,381,097	35,708	506
443 - Other (Alloy Steel)	22,832	1,098,198,682	48,099	223,125	1,690	55,709,006	32,963	15,751
450 - Wire Rods	114,989	3,483,378,501	30,293	882,581	2,619	103,062,729	39,348	27,911
451 - Carbon Steel	35,994	1,086,522,922	30,186	471,930	2,225	78,944,457	35,481	25,935
452 - Stainless Steel	2,953	347,222,282	117,570	42,458	65	10,165,598	156,442	85
453 - Other (Alloy Steel)	76,041	2,049,633,297	26,954	368,190	329	13,952,674	42,372	1,893
470 - Plates (>=3 mm.)	14,856	679,722,089	45,755	228,906	127	8,890,627	69,829	1,920
471 - Carbon Steel	12,785	488,199,822	38,186	115,964	48	1,422,931	29,769	839
472 - Stainless Steel	879	104,289,189	118,626	9,115	64	5,734,997	89,376	286
473 - Other (Alloy Steel)	1,192	87,233,078	73,196	103,826	15	1,732,699	112,850	790
480 - HR Coils / Sheets (216,872	8,005,247,340	36,912	2,604,404	1,225	123,177,543	100,554	42,729
481 - Carbon Steels	79,993	2,434,122,494	30,429	911,576	93	3,793,346	40,692	20,029
482 - Stainless Steels	11,594	975,080,957	84,106	232,831	1,066	112,316,856	105,363	22,532
483 - Other (Alloy Steel)	52,453	1,817,274,998	34,646	842,848	65	7,003,322	108,236	109
484 - Carbon Steels P&O	72,832	2,778,768,891	38,153	617,148	1	64,019	59,999	56
500 - Cold-rolled Products	126,496	5,585,451,337	44,155	1,236,559	10,367	693,966,394	66,938	130,189
510 - Cold-rolled Sheets & Strips	114,824	4,870,315,484	42,415	1,087,574	9,795	682,104,360	69,637	126,057
511 - Carbon Steels	84,730	2,801,611,070	33,065	818,481	4,487	165,051,641	36,788	63,172
512 - Stainless Steel	11,901	1,279,909,371	107,545	114,142	5,308	517,039,505	97,399	62,458
513 - Other (Alloy Steel)	18,193	788,795,043	43,356	154,950	0	13,214	508,231	428
520 - Cold-rolled Electrical Sheets	11,672	715,135,853	61,271	149,284	572	11,862,034	20,731	4,130
600 - Coated Sheets & Strips	135,023	5,983,051,292	44,311	2,185,424	6,218	322,069,454	51,796	76,115
610 - Galvanized Sheets	58,591	2,437,536,769	41,603	1,258,840	3,220	125,134,254	38,857	44,003
611 - Hot Dip (CGI)	53,289	2,189,027,102	41,079	1,190,968	2,660	97,861,524	36,795	38,694
612 - EGI	5,302	288,509,667	46,870	67,871	561	27,272,730	48,636	5,311
620 - Tinplates / Tin free	19,551	1,043,342,603	53,365	173,585	150	6,612,913	44,006	664
621 - Tinplates	12,125	653,100,732	53,864	105,653	148	6,123,331	41,300	597
622 - Tin free	7,426	390,241,871	52,551	67,933	2	489,182	244,713	64
630 - Zn-Al	11,468	418,026,964	36,450	136,873	146	7,125,192	48,908	2,039
680 - Color Coated	29,800	1,302,946,535	43,724	329,030	1,915	137,108,871	71,603	18,836
690 - Others	15,614	781,198,421	50,032	287,099	787	46,088,224	58,579	10,574
700 - Pipes & Tubes (excl. pipe fittings)	42,132	2,652,365,075	62,954	419,603	26,618	1,680,009,168	63,115	214,999
710 - Seamless	27,517	1,592,850,494	57,886	259,501	5,711	512,670,911	89,769	63,706
720 - Welded	14,615	1,059,514,581	72,497	160,102	20,907	1,167,338,257	55,834	151,292
800 - Cold-finished & Cold-formed Steels	25,118	1,781,721,106	70,935	272,141	14,778	706,068,721	47,778	94,114
820 - Cold-formed Sections	1,084	80,266,066	74,063	9,624	366	11,486,658	31,412	4,000
830 - Cold Drawn Bars	7,322	727,498,478	99,355	62,680	1,201	77,536,301	64,585	11,520
831 - Carbon Steels	2,718	151,917,291	55,903	18,453	502	20,594,870	41,061	6,000
832 - Stainless Steels	3,081	448,672,981	145,608	27,577	131	19,232,223	146,811	1,728
833 - Other (Alloy Steel)	1,523	126,908,206	83,311	16,648	568	37,709,208	66,393	3,791
840 - Steel Wires	16,712	973,956,562	58,280	199,841	13,212	617,045,762	46,704	78,592
841 - Carbon Steels	12,938	636,129,013	49,166	150,036	3,190	145,223,793	45,521	33,255
842 - Stainless Steels	575	120,704,555	209,912	8,024	843	160,038,145	189,862	6,942
843 - Other (Alloy Steel)	3,198	217,122,994	67,889	41,778	9,179	311,783,824	33,968	38,396
900 - Iron & Steel Scrap	125,923	1,544,455,133	12,265	1,373,065	36,636	907,390,000	24,768	252,644
910 - Carbon Steel	79,110	915,937,217	11,578	849,507	25,383	291,096,705	11,468	113,333
920 - Stainless Steel	5,940	209,641,683	35,291	49,502	11,060	610,686,536	55,216	135,312
930 - Other Alloy Steel	26,517	224,781,989	8,477	198,239	178	5,537,936	31,038	3,101
940 - Cast Iron	14,352	193,616,700	13,491	275,797	15	68,823	4,682	253
950 - Other (Scrap)	3	477,544	145,548	18	0	0	0	642

Source: Customs and ISIT Analysis

ข้อมูลในรายงาน สิ่งพิมพ์ และเว็บไซต์ที่ได้จัดทำขึ้นมาจากแหล่งข้อมูลที่เกี่ยวข้องได้อย่างไรก็ตาม สถาบันเหล็กและเหล็กกล้าแห่งประเทศไทยไม่รับประกันความถูกต้อง ครบถ้วนและพอเพียงของข้อมูลเหล่านี้ ความเห็นหรือการคาดการณ์ใดๆ ต่อเหตุการณ์ในอนาคตอาจแตกต่างจากเหตุการณ์ที่จะเกิดขึ้นจริง นอกจากนี้ สถาบันเหล็กและเหล็กกล้าแห่งประเทศไทยขอสงวนสิทธิ์ในการเปลี่ยนแปลงและแก้ไขข้อมูล รวมถึงความเห็นและการประมาณการกรณีใดๆ โดยไม่ต้องแจ้งล่วงหน้า



ศูนย์ข้อมูลเชิงลึก อุตสาหกรรมเหล็กไทย

คำจำกัดความรับผิดชอบ

ข้อมูลในรายงาน สิ่งพิมพ์ และเว็บไซต์ที่ได้จัดทำขึ้นมาจากแหล่งข้อมูลที่เชื่อถือได้ อย่างไรก็ตาม สถาบันเหล็กและเหล็กกล้าแห่งประเทศไทยไม่รับประกันความถูกต้อง ครบถ้วนและพอเพียงของข้อมูลเหล่านี้ ความเห็นหรือการคาดการณ์ใดๆ ต่อเหตุการณ์ในอนาคตอาจแตกต่างจากเหตุการณ์ที่จะเกิดขึ้นจริง นอกจากนี้สถาบันเหล็กและเหล็กกล้าแห่งประเทศไทยขอสงวนสิทธิ์ในการเปลี่ยนแปลงและแก้ไขข้อมูล รวมถึงความเห็นและการประมาณการใดๆ โดยไม่ต้องแจ้งล่วงหน้า

Disclaimer

The information in the above report, publication and website has been obtained from sources believed to be reliable. However, Iron & Steel Institute of Thailand does not guarantee the accuracy, adequacy or completeness of the information. Any opinions or forecasts regarding future events may differ from actual events or results. In addition, Iron & Steel Institute of Thailand reserves the right to make changes and corrections to the information, including any opinions or forecasts, at any time without notice.

ติดตามข้อมูลอุตสาหกรรมเหล็กเพิ่มเติมได้ที่



สถาบันเหล็กและเหล็กกล้าแห่งประเทศไทย
IRON AND STEEL INSTITUTE OF THAILAND

<https://www.isit.or.th>



ศูนย์ข้อมูลเชิงลึกอุตสาหกรรมเหล็กไทย
IRON & STEEL INTELLIGENCE UNIT

<https://www.iiu.isit.or.th>



ISIT.Thailand



ข้อมูลในรายงาน สิ่งพิมพ์ และเว็บไซต์ที่ได้จัดทำขึ้นมาจากแหล่งข้อมูลที่เชื่อถือได้ อย่างไรก็ตาม สถาบันเหล็กและเหล็กกล้าแห่งประเทศไทยไม่รับประกันความถูกต้อง ครบถ้วนและพอเพียงของข้อมูลเหล่านี้ ความเห็นหรือการคาดการณ์ใดๆ ต่อเหตุการณ์ในอนาคตอาจแตกต่างจากเหตุการณ์ที่จะเกิดขึ้นจริง นอกจากนี้สถาบันเหล็กและเหล็กกล้าแห่งประเทศไทยขอสงวนสิทธิ์ในการเปลี่ยนแปลงและแก้ไขข้อมูล รวมถึงความเห็นและการประมาณการใดๆ โดยไม่ต้องแจ้งล่วงหน้า